

Préfecture
Boite Postale 715
12007 RODEZ CEDEX
A l'attention de Madame la Préfète de l'Aveyron

Le 18 janvier 2011

Objet : Projet du parc éolien de Brusque Ségalasses (commune de Brusque)

Madame la Préfète,

La commune de Brusque a décidé de confier la réalisation d'un parc de onze éoliennes industrielles à la société RAZ ENERGIE. La première de ces éoliennes devrait se situer à moins de 800 mètres au sud, en vis-à-vis et en position dominante du site archéologique de Bouco-Payrol.

Il s'agit d'un site minier d'extraction de cuivre, le plus ancien d'Europe occidentale, et dont on ne connaît qu'un seul autre exemple en France. Il est aussi remarquable par sa longévité, d'abord au début du III^e millénaire avant notre ère, puis repris pour l'argent par les Rutènes du II^e siècle avant J.-C. au I^{er} siècle après J.-C. jusqu'au XII^e siècle, et enfin exploités par les Cisterciens de Silvanès au XII^e siècle.

Compte tenu du bon état des vestiges, il est d'une importance majeure pour l'archéologie et l'histoire des techniques (voir notice ci-jointe). Les démarches pour un classement « Monument Historique » ont été entreprises.

Il s'inscrit aussi dans un admirable paysage qui permet d'envisager, à l'issue des recherches en cours, une valorisation de ce site associé aux anciennes mines voisines.

Vous comprendrez donc l'inquiétude de la communauté scientifique à propos du projet de la société RAZ ENERGIE. Ce projet nous semble causer préjudice à la revitalisation culturelle et touristique de cette région qui devrait bénéficier de l'étude et de la conservation d'un patrimoine archéologique exceptionnel.

J'ai donc déjà alerté le S.R.A. de Midi-Pyrénées, le Parc naturel régional des Grands Causses et la société toulousaine RAZ-ENERGIE. Cette dernière m'a fait part de son ignorance de l'existence du site de Bouco-Payrol à proximité du projet envisagé, projet qui doit faire l'objet d'un dépôt prochain d'une demande de permis de construire. Cette méconnaissance du terrain semble aussi avoir été partagée par les membres de la Commission départementale de la nature, des paysages et des sites qui ont émis un avis favorable à la création de la ZDE le 25 mai 2010. Pourtant, comme vous pouvez le constater, ce site avait fait l'objet de nombreuses publications nationales et internationales.

Veillez croire, Madame la Préfète, en l'expression de mes sentiments les meilleurs.

Bernard LECHELON
Archéologue membre de TRACES -
UMR 5608 du CNRS – Toulouse le Mirail

Bernard Léchelon
12360 Fayet
Tél. 06 08 58 61 81
Courriel : bernardlechelon@wanadoo.fr

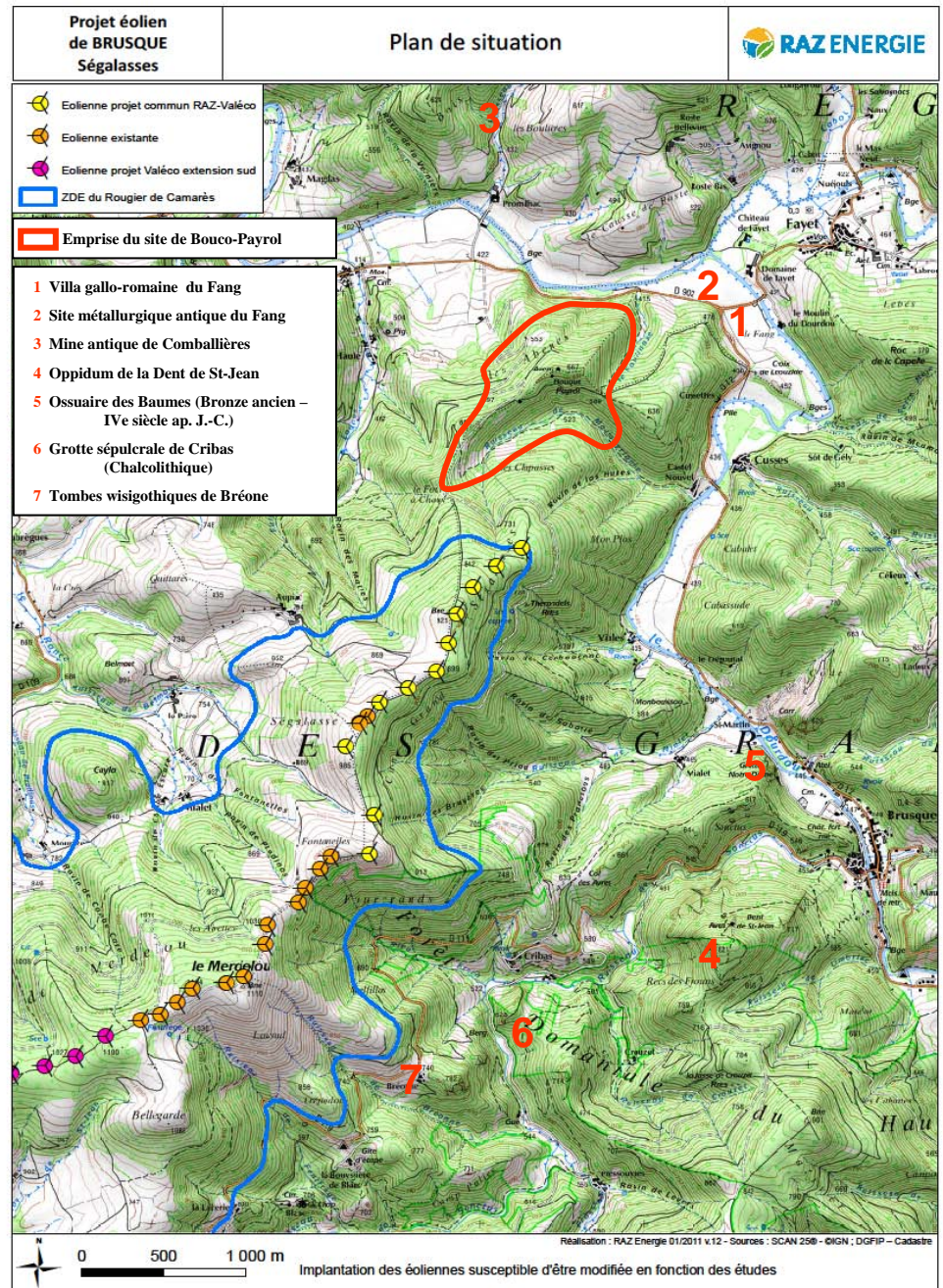
P.J – Echange de correspondance avec RAZ ENERGIE
Notice de présentation du site archéologique de Bouco-Payrol

La ZDE du Merdelou (partie nord) et son environnement archéologique : Une erreur manifeste d'appréciation

Ni la **valeur patrimoniale** du site de la mine de cuivre préhistorique de Bouco-Payrol, ni le **paysage remarquable modelé par l'activité humaine** dont il fait partie, ne semblent avoir été pris en considération lors de l'élaboration du dossier de ZDE.

L'emplacement projeté des éoliennes, en position dominante et en vis-à-vis à 500 mètres au sud, est de nature à aggraver l'atteinte portée au site et à rendre caduque toute tentative ultérieure de **valorisation d'un patrimoine archéologique exceptionnel**.

Cet « *endroit venté idéal pour des éoliennes* », l'était aussi pour les fours des métallurgistes du début du III^e millénaire avant notre ère qui traitaient là le minerai de cuivre extrait des chantiers de Bouco-Payrol.





Ecole de Camarès Des parents mobilisés contre la suppression d'un demi-poste

Page 3



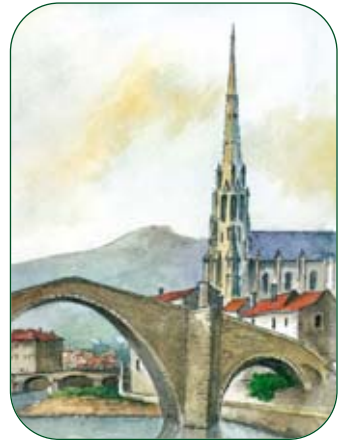
Cantonales Monique Aliès candidate à sa succession

Page 6

LE PROGRES

HEBDOMADAIRE REPUBLICAIN

St-Affricain



JEUDI 3 FÉVRIER 2011 — Bd de la Résistance, 12400 St-Affrique — Tél. 05.65.99.03.11 — Fax: 05.65.49.08.30 — E-mail: le-progres@wanadoo.fr — Le numéro: 1,40 € — Abonnement: 64 € — 101^e ANNEE — N°05

Projet du parc éolien de Brusque

Les éoliennes face à 5.000 ans d'Histoire



Jeudi 27 janvier, l'archéologue Bernard Léchelon (à g.) a proposé une visite guidée du site minier de Bouco-Payrol à ces deux salariés de Raz Energie, la société chargée d'ériger les futures éoliennes, qui seront situées sur la montagne visible en arrière plan sur la photo.

L'une des plus anciennes exploitations préhistoriques de cuivre d'Europe occidentale peut-elle cohabiter avec un parc éolien de 11 mâts hauts de 110 m ? C'est la question posée par l'archéologue Bernard Léchelon. Il regrette que la valorisation de la mine de Bouco-Payrol, située autour de la montagne d'Ouyre entre Camarès et Brusque, n'ait pas été prise en compte lors des discussions passées.

A deux mois de l'obtention plausible d'un permis de construire, cet amoureux du Sud-Aveyron appelle la population et ses élus à ne pas sous-estimer ce haut lieu de l'histoire de l'humanité.

(Lire en page 7)

Le Forum « Atout rail » préfigure une nouvelle Coordination nationale

Des défenseurs du rail de tout l'Hexagone sont attendus à Millau à l'occasion du Forum « Atout rail » vendredi 4 février.

Pour les communistes et cégétistes, cette rencontre préfigure la naissance d'une Coordination nationale visant à une reconquête du rail dans le cadre du service public.

(Lire en page 5)

La ligne Béziers-Neussargues via Tournemire (photo) est un patrimoine commun à préserver et à développer.



Le train, l'automobile du pauvre. Il ne lui manque que de pouvoir aller partout.

(Jules RENARD)

Cantonales P.6

Annie Bel veut prendre le canton de St-Sernin à Claude Boyer



Politique P.6

Le PS fustige la dette du Département

Disparition P.2

Robert Angles nous a quittés



Asenadas

— Aqueste matin, en durbigant los contravents, ai escampat lo topin de las flors sus un tipe que se passejava, ditz la Joaneta a sa vesina Rosina.

— oh, macassiu, pas rès de grave, espèri...
— Non, las flors eran passidas dempuèi un brave temps!

Projet du parc éolien de Brusque

Les éoliennes face à 5.000 ans d'Histoire

Pas question pour Bernard Léchelon d'enfiler le costume d'un Don Quichotte en lutte contre la prolifération des éoliennes en Sud-Aveyron. Le « moulin » de cet archéologue résidant à Fayet, c'est la préservation et la valorisation du site archéologique de Bouco-Payrol.



L'archéologue Bernard Léchelon mène seul les fouilles du site de Bouco-Payrol depuis bientôt 20 ans.

Situé de part et d'autre de la crête de la montagne d'Ouyre entre Brusque et Camarès, celui-ci s'étend sur une surface de 20.000 m². Et les fouilles sont loin d'être terminées ! Bernard Léchelon demande en somme que l'une des plus anciennes exploitations préhistoriques de cuivre connue en France mais aussi en Europe occidentale soit enfin érigée en étendard du patrimoine sud-aveyronnais... et reconnue à sa juste valeur (culturelle, historique et touristique) par les habitants et leurs élus.

Les éoliennes, une menace ?

Un travail de longue haleine qu'il mène avec ses pairs du Service régional d'archéologie depuis bientôt 20 ans, et qu'il ne veut pas voir menacé par le projet de parc éolien initié l'année dernière par le maire de Brusque André Bernat. « Il faudrait seulement savoir si un tel projet risque de causer préjudice à la valorisation d'un patrimoine archéologique exceptionnel et donc à une revitalisation culturelle et touristique de cette partie du Sud-Aveyron », indique l'archéologue affilié à l'université de Toulouse II-Le Mirail.

C'est d'ailleurs ce qu'il a signalé au Parc naturel des

Grands Causses aussitôt apprise la nouvelle fin 2010... puis ce qu'il a écrit à Raz Energie, la société appelée à ériger les 11 éoliennes de 110 m de hauteur à quelque 800 m de ce site « *exceptionnel et magique* ». Une mise au point d'autant plus urgente selon lui que la décision de délivrer ou non le permis de construire sera prise dans deux mois. En outre, le laboratoire auquel il appartient a justement décidé d'œuvrer pour la valorisation d'un site qu'il a jadis demandé à classer monument historique. En vain. Impossible de convaincre les six propriétaires récalcitrants.

Et Bernard Léchelon, auteur par ailleurs de plusieurs des nombreuses publications nationales et internationales sur le sujet, d'ajouter : « *On peut s'étonner que les limites du périmètre de la Zone de développement de l'éolien (ZDE) dans la*



La « petite entrée » est impressionnante...

partie nord-ouest de la commune de Brusque aient été fixées si proches de l'emprise du site archéologique de Bouco-Payrol. En tout cas, aucune enquête de terrain n'a été menée, ni aucun archéologue n'a été consulté, lorsque la Commission départementale de la nature, des paysages et des sites, a émis un avis favorable à la création de la ZDE le 25 mai 2010. »

Un dialogue possible

D'une puissance totale de plus de 25.000 mégawatts, ces 11 éoliennes viendraient prolonger les 12 mâts déjà installés en 2002 sur le parc de Merdelou-Fontanelles. Mais plus que leur nombre, c'est l'emplacement de ces éoliennes qui inquiète le scientifique. « *J'aimerais organiser des visites lors des prochaines Journées du patrimoine, indique-t-il. Cela pourrait se reproduire plus régulièrement ensuite. Mais le bruit de ces éoliennes qui seraient situées juste en face du site... Leur vue... Ce paysage parmi les plus beaux de l'Aveyron qui serait transformé... Est-ce compatible avec cet endroit magique ?* »

Loin de se lamenter sur le sort de Bouco-Payrol, Bernard Léchelon a au contraire décidé de le prendre en main en invitant des salariés de Raz Energie à constater de visu ses nombreuses trouvailles (outils, amphores, pierres...), à écouter l'histoire du site et de ses acteurs successifs (lire encadré) et même à le parcourir en suivant le guide.

Résultat, Sophie Breuzin et Aurélien Jacoutot, respectivement chef de projet et responsable technique chargés des énergies renouvelables au sein de ladite société, ont arpenté jeudi 27 janvier chaque versant de la montagne d'Ouyre.

Après deux heures de balade dans la forêt, et surtout de découverte du réseau fantastique de cette mine entièrement façonnée par l'homme, tous deux sont repartis séduits par ce site hors du commun. D'autant plus que Bernard Léchelon disposait d'un allié de choix à ses côtés : Laurent Fau, qui représente le Service régional d'archéologie en Aveyron. « *Nous ne sommes pas là pour détériorer le cadre naturel ni la biodiversité du site* », ont précisé les deux salariés venus de Toulouse aux archéologues, tout en leur assurant un dialogue constant d'ici le lancement - toujours hypothétique - du chantier.

Dialogue est donc ouvert, dans une apparente bonne entente. Et le site de Bouco-Payrol ne serait de toute façon pas impacté par l'installation des éoliennes. De quoi s'attendre à un changement de fond du projet ? Du côté de Raz Energie du moins, c'est peu probable. Enjoués, Sophie Breuzin et Aurélien Jacoutot l'étaient surtout une fois atteinte la crête de la montagne. Face à ce qui serait le futur parc éolien. Affirmant même : « *Ce vent... C'est vraiment l'endroit idéal pour des éoliennes.* »

Mickaël HATON



... et très profonde !



Ainsi se présente le projet du parc éolien de Brusque.



Ici la « grande entrée », qui mène elle aussi au réseau minier souterrain étendu sur 4 km, parfois jusqu'à 110 m de profondeur.

De la Préhistoire au Moyen-âge

« *Un fragment de crâne humain imprégné de sels de cuivre a été découvert sur le site archéologique de Bouco-Payrol, se félicite l'archéologue Bernard Léchelon. Son âge par datation radiocarbone 14C est d'environ 2.500 ans avant J.-C. Il appartenait à un mineur, qui a dû trouver la mort par accident sous terre au cours de l'extraction du minerai de cuivre.* »

L'exploitation minière a donc débuté dès la préhistoire. Certaines entrées de la mine en témoignent, explique celui qui réalise seul les fouilles depuis 1994 : « *Les ouvrages ont été entièrement creusés par la méthode du feu, qui consistait à faire éclater la roche par des foyers allumés contre la paroi. Cela donnait à celles-ci une allure arrondie, tel qu'on peut le voir sur la « petite entrée ».* »

Des Rutènes aux moines cisterciens

Non loin de celle-ci se trouve la « grande entrée », et d'autres plus petites. Toutes façonnées par l'homme et gardées intactes jusqu'à présent. Chacune donne en outre accès à l'ensemble du réseau minier souterrain, étendu sur 4 km jusqu'à 110 m de profondeur. L'examen des centaines de vestiges retrouvés et du mobilier archéologique recueilli a permis d'identifier sept phases d'exploitation du site, depuis le début

du III^e millénaire avant notre ère jusqu'à la première moitié du XIII^e siècle. Aucune reprise des travaux n'a été effectuée depuis le Moyen-âge.

« *Peu de sites miniers en Europe offrent l'exemple d'une telle longévité et d'un état de conservation* », souligne Bernard Léchelon. Si elle fait partie des trois seules exploitations minières préhistoriques en France avec Cabrières (Hérault) et Saint-Véran (Hautes-Alpes), la mine de Bouco-Payrol est aussi l'unique mine de cuivre argentifère connue à ce jour pour avoir été exploitée par les Rutènes dès le II^e siècle après J.-C. Ses ressources naturelles faisaient alors l'objet de la convoitise des Romains, et ce durant toute l'Antiquité.

Ce site est en outre « *le seul en France où une phase d'exploitation mérovingienne (VI^e siècle) a été mise en évidence, poursuit l'archéologue. Enfin, la mine offre le très rare cas en Europe d'une exploitation d'argent réalisée par des moines cisterciens, ici ceux de Sylvanès. Elle a été le principal site de production d'argent dans le sud de la France au XII^e siècle.* » Au cuivre de la préhistoire a donc succédé l'argent jusqu'au Moyen-âge.

Ce minerai a servi à la construction de l'abbaye de Sylvanès entre 1138 et 1185, quand celle-ci était en plein essor économique lié à l'essor du marché des métaux précieux de Montpellier. L'argent était alors un véritable enjeu économique et social, mais aussi source de conflits et gage de pouvoir. Si des autorisations d'exploitation ont été accordées au XIX^e siècle, il n'y a plus eu d'extraction depuis le Moyen-âge. Une aubaine pour les archéologues et amateurs d'aujourd'hui. D'autant plus que de l'or pourrait être présent non loin du site... dont l'histoire n'est pas terminée.



Ce fragment de crâne humain date du III^e millénaire avant notre ère.

Site archéologique de Bouco-Payrol (Communes de Brusque et de Camarès, Aveyron)

Bibliographie

Abraham, Ph., Léchelon, B. et J.-G. Morasz (2001) : “Mines et métallurgie en Rouergue”, in : *Du silex au métal. Mines et métallurgie en Rouergue*, Guide d’archéologie, n° 9, Musée archéologique de Montrozier, 392-449.

Abraham, Ph. (2000) : “Les mines d’argent antiques et médiévales du district minier de Kaymar (Nord-ouest de l’Aveyron)”, in : *Gallia*, vol. 57, 123-127.

Albenque, A. (1947) : *Inventaire de l’archéologie gallo-romaine du département de l’Aveyron*, Rodez.

Albenque, A. (1948) : *Les Rutènes, étude d’histoire, d’archéologie et de toponymie gallo-romaine*, Rodez.

Ambert, P., Carozza L. et B. Léchelon (1998) : “De la mine au métal au sud du Massif Central au Chalcolithique (région de Cabrières, Fayet et Villefranche de Rouergue)”, in : Mordant C. / Pernot M. / Rychner V. (éds), *L’atelier du bronzier en Europe du XXe au VIIe siècles avant notre ère, Actes du colloque international Bronze 96, Neufchâtel et Dijon, tome II : du minerai au métal, du métal à l’objet*, CTHS, 59-69.

Bailly-Maître, M.-Ch. et P. Benoit (1997) : “Les mines d’argent de la France médiévale”, in : *L’argent au Moyen Age. Actes du congrès de la Société des historiens médiévistes de l’enseignement supérieur public, 28° Congrès*, Clermont-Ferrand, 17-45.

Balsan, L. (1932a) : “Bouche-Payrol”, *Journal de l’Aveyron*, 29 mai 1932

Balsan, L. (1932b) : “Les mines de Bouche-Payrol”, *Procès-verbaux de la Société des Lettres, Sciences et Arts de l’Aveyron*, t. 32, 248-252.

Balsan, L. (1946) : “Spéléologie du département de l’Aveyron”, *Mémoires de la Société des lettres, sciences et arts de l’Aveyron*, t. 26, 7-315.

Balsan, L. (1947) : “La préhistoire aveyronnaise hors des Causses”, *Procès-verbaux de la Société des Lettres, Sciences et Arts de l’Aveyron*, t. 35, 169-171.

Barge, H. (1985) : “Les indices de minerai de cuivre et les traces des anciennes exploitations minières de la bordure méridionale du Massif Central. Les avens-mines de Bouche-Payrol à Brusque (Aveyron)”, *Bulletin de la Société Méridionale de Spéléologie et de Préhistoire*, t. XXV, 66-68.

Boisse, A. (1858) : “Recherches sur le gisement des minerais métalliques dans l’Aveyron et sur les relations qui existent entre ces minerais et les divers produits des éruptions plutoniques”, *Mémoires de la Société des Lettres, Sciences et Arts de l’Aveyron*, t. 8, 286-419.

Costantini, G. (1984) : “Le Néolithique et le Chalcolithique des Grands Causses”, in : *Gallia Préhistoire*, vol. 27, 121-210.

Dani, A.H. et J.-P. Mohen (2001) : *Histoire de l’Humanité, vol. II : 3000 à 700 av. J.-C.*, éditions UNESCO / EDICEF, p. 811.

Domergue, Cl. (2008) : *Les mines antiques, la production des métaux aux époques grecque et romaine*, Paris.

Duval, J. (1842) : “Notices historique et archéologique”, *Annuaire de l’Aveyron*, 215.

Eydoux, H.-P. (1966) : *Les terrassiers de l’histoire*, Paris, Plon, 328 p.

Gourdiolle, R. et Ch. Landes (2000) : “Une société minière italienne en pays rutène”, *Monographies d’archéologie méditerranéenne*, t. 6, 61-64.

Gruat, Ph. et L. Izac-Imbert (2006) : “Approche du fonctionnement du territoire des Rutènes au cours des deux derniers siècles avant notre ère”, in : *Vivre en Rouergue N° spécial, Cahiers d’archéologie aveyronnaise*, n° 19, 73-110.

Guérangé-Lozes, J. et B. Guérangé avec la collaboration d’A. Lefavrais, J.-P. Rançon, J.-G. Astruc, A. Michard, C. Greber et Chr. Sernelle (1991) : *Notice explicative, Carte géologique de la France (1/50.000), feuille de Camarès (961)*, Orléans, BRGM.

Hédan, É. et A. Vernhet (1972) : *Mines gallo-romaines de Cénomès, versant ouest du Grand Mourgis (commune de Montagnol, Aveyron)*, rapport dactylographié au S.R.A. de Midi-Pyrénées.

Hédan, É. et A. Vernhet (1975) : “Notes sur le cuivre et ses alliages au premier siècle avant J.-C., chez les Rutènes et les Gabales”, in : *98^e Congrès national des Sociétés savantes, Saint-Étienne, archéologie*, Paris, 71-78.

Hunt Ortiz, M.A. (2005) : “La explotación de los recursos minerales en Europa y la Península Iberica durante la Prehistoria”, *Bocamina*, 3-17.

Labrousse, M. (1958) : “Exploitations d’or et d’argent dans le Rouergue et confins”, in : *Congrès de Rodez de la Fédération Historique du Languedoc méditerranéen et du Roussillon*, Rodez, 91-106.

Landes, Ch. (1989) : “Les ressources minières antiques des Cévennes : premiers résultats”, in *Mineria y Metalurgia en las Antiguas civilizaciones mediterraneas y Europeas*, Madrid, Ministerio de Cultura, 223-234.

Léchelon, B. (1974) : *La mine antique de Bouche-Payrol, Sud-Aveyron – Essai d’archéologie minière de la Narbonnaise*, Fayet.

Léchelon, B. (1993) : “Canton de Camarès, sites miniers”, *Bilan Scientifique Régional*, S.R.A. DRAC Midi-Pyrénées, 72.

Léchelon, B. (1994) : “Bouco-Payrol II (Brusque, Aveyron)”, *Bilan Scientifique Régional*, S.R.A. DRAC Midi-Pyrénées, 45-47.

Léchelon, B. (1997) : “La mine d’argent médiévale de Bouco-Payrol (Aveyron)”, in : Actes du Colloque *Mines et Métallurgies de la Préhistoire au Moyen Âge en Languedoc-Roussillon et régions périphériques* tenu à Cabrières (Hérault) du 16 au 19 mai 1997, *Archéologie en Languedoc*, 21, 167-182.

Léchelon, B. (2001) : “Mines et métallurgies préhistoriques”, in : *Du silex au métal. Mines et métallurgie en Rouergue*, Guide d’archéologie, n° 9, Musée archéologique de Montrozier, 116-142.

Léchelon, B. (2011a) : “Argent rutène et entrepreneurs romains aux confins de la Transalpine”, in : *Colloque de Rodez et Millau. Les Rutènes du peuple à la cité, de l’indépendance à l’installation dans le cadre romain, 150 av. J.-C. – 100 ap. J.-C.*, Aquitania (à paraître).

Léchelon, B. (2011b) : *Argent et pouvoir à Sylvanès au XII^e siècle*, (à paraître).

Maréchal, J.-R. (1957) : “Histoire de la métallurgie”, *Ogam*, t. IX, 310-319.

Martel, E.-A. (1894) : *Les Abîmes*, Paris.

Péronne, Y. (1955) : *Étude géologique et métallogénique de la région de Brusque et Fayet*, Mémoire de DES, Paris.

Piot, C. (2001) : “La réutilisation des amphores : contribution à l’histoire économique et à la vie religieuse dans le Sud-Ouest de la Gaule”, *Munibe (Antropologia – Arkeologia)*, San Sebastian, n° 53, 103-133.

Planche, A (1875) : *Etudes sur les eaux minérales de Sylvanès*, Paris.

Serres, J.-P. (2002) : *Enigmes archéologiques de quelques grottes et avens de la région des Grands Causses*, Millau, 160 p.

Soutou, A. (1963) : “Ancienneté des mines de cuivre de Bouche-Payrol (canton de Camarès, Aveyron)”, *Celticum*, t. 6, 68-70.

Tchernia, A. (1986) : *Le vin de l’Italie romaine. Essai d’histoire économique d’après les amphores*, Ecole Française de Rome.

Verna, C. (2008) : *Entreprise des campagnes médiévales, Innovation, travail et marché (XII^e siècle – vers 1550)*, HDR, Université de Paris I Panthéon-Sorbonne, tome 3 : *L’industrie au village (Arles-sur-Tech, XIV^e et XV^e siècles) – Essai de micro-histoire*.

(Bibliographie non exhaustive établie par B. Léchelon, le 11 janvier 2011)